



SD-JCLM. Energías renovables y cambio climático en Castilla-La Mancha. Organizada por la Junta de Castilla- La Mancha

PRESENTACIÓN DE LAS ESTADÍSTICAS ENERGÉTICAS DE CASTILLA-LA MANCHA

Luis Antonio Martínez Gómez
Director-Gerente

Agencia de la Energía de Castilla-La Mancha (AGECAM)



Castilla-La Mancha

Consejería de Industria, Energía y Medio Ambiente

Oficina de Cambio Climático

c/ Quintanar de la Orden, s/n. 45071 - TOLEDO



Castilla-La Mancha frente al cambio climático

El cambio climático es un fenómeno real.

Kioto nos obliga a abordar un problema que puede desequilibrar la economía española y comprometer nuestro bienestar y salud.

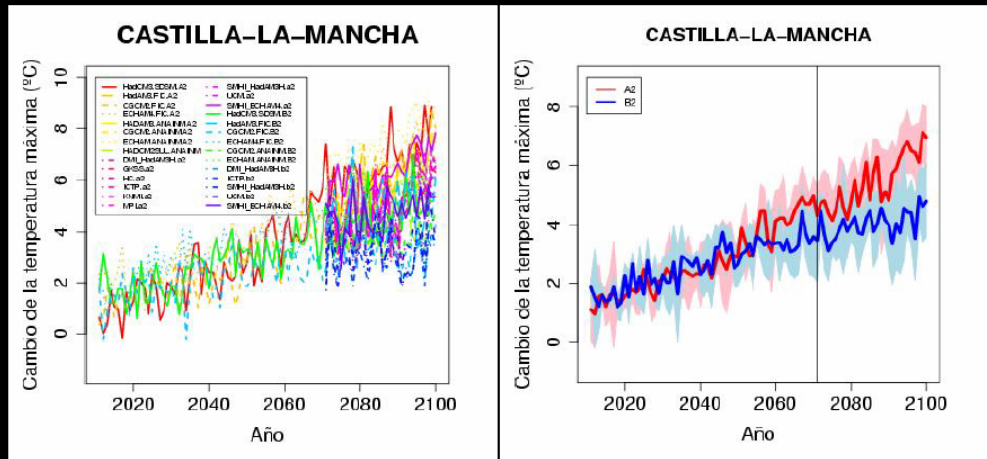
Los desafíos futuros suponen una revolución tecnológica y de forma de vida que debemos acometer en profundidad.

Es necesario que todas las administraciones públicas se comprometan en la búsqueda de soluciones. Son necesarias políticas de mitigación y también de adaptación.

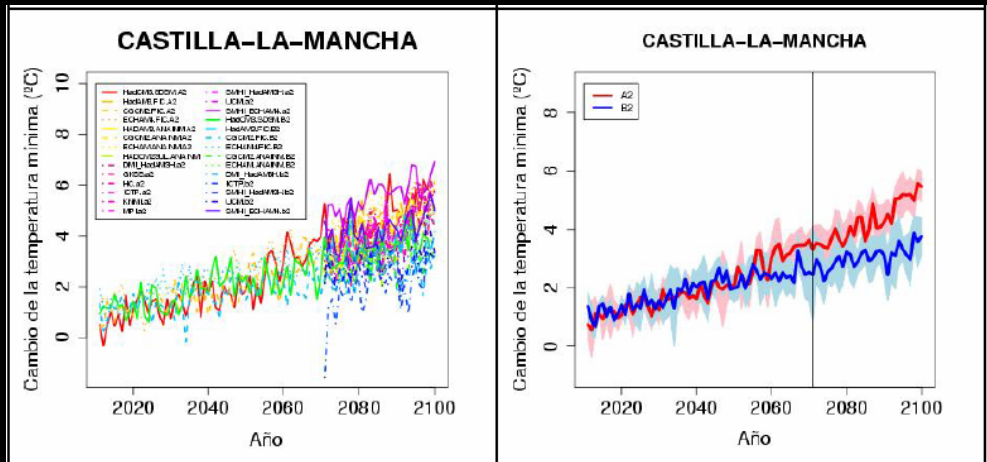
Política de Estado. Pero es necesario que todos actuemos. El Cambio Climático nos afecta a todos y todos somos responsables.

Los modelos climáticos pronostican que Castilla-La Mancha puede ser una de las regiones más afectadas.

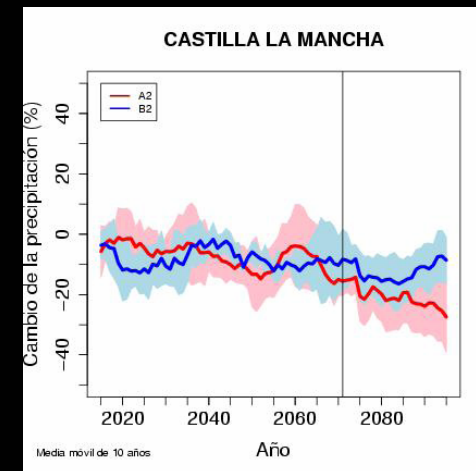
¿Cómo puede afectar el Cambio Climático a Castilla-La Mancha?



Temperaturas máximas: incrementos medios entre 2 y 4°C



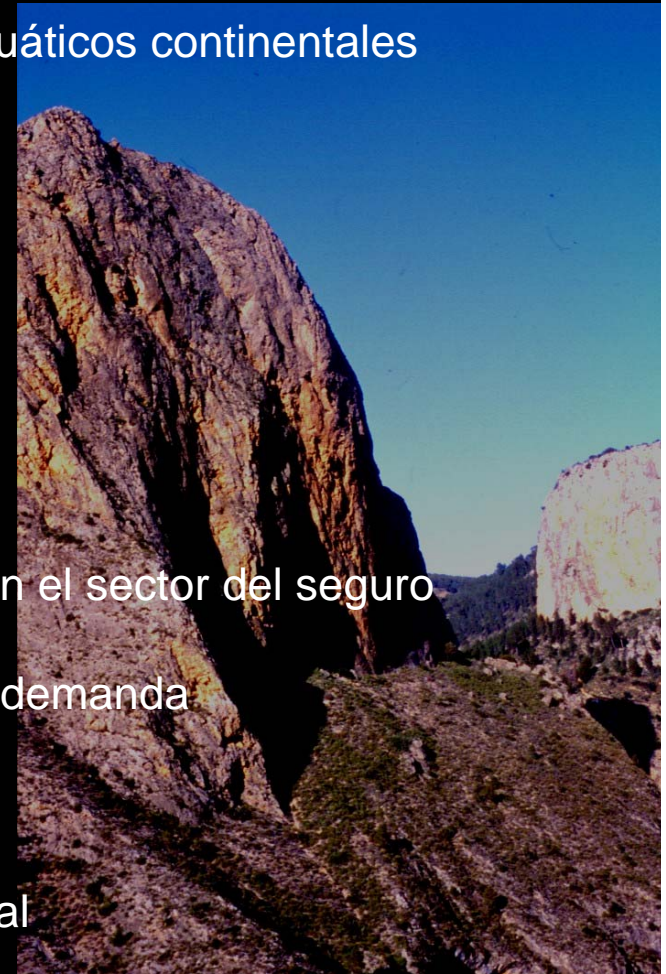
Temperaturas mínimas: incrementos medios entre 2 y 3°C



Precipitaciones:
disminuciones entre
10 y 20%

¿Cómo puede afectar el Cambio Climático a Castilla-La Mancha?

- 1.- Importantes cambios en la distribución de los ecosistemas terrestres
- 2.- Disminución de los recursos hídricos y ecosistemas acuáticos continentales
- 3.- Cambios y pérdida de diversidad biológica
- 4.- Incremento de los riesgos de erosión de suelo
- 5.- Cambios importantes en el sector forestal
- 6.- Afecciones severas al sector agrario
- 7.- Incremento de los riesgos naturales y consecuencias en el sector del seguro
- 8.- Alteraciones en el sector energético por cambios en la demanda
- 9.- Pérdidas en el sector turístico
- 10.- Riesgos serios para la salud humana y bienestar social



La responsabilidad de Castilla-La Mancha frente al Cambio Climático

Las emisiones de Castilla-La Mancha representan el 6% de las emisiones del conjunto de España.

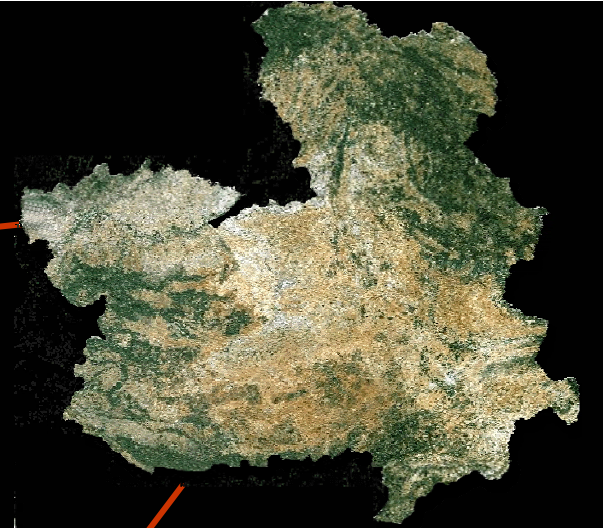
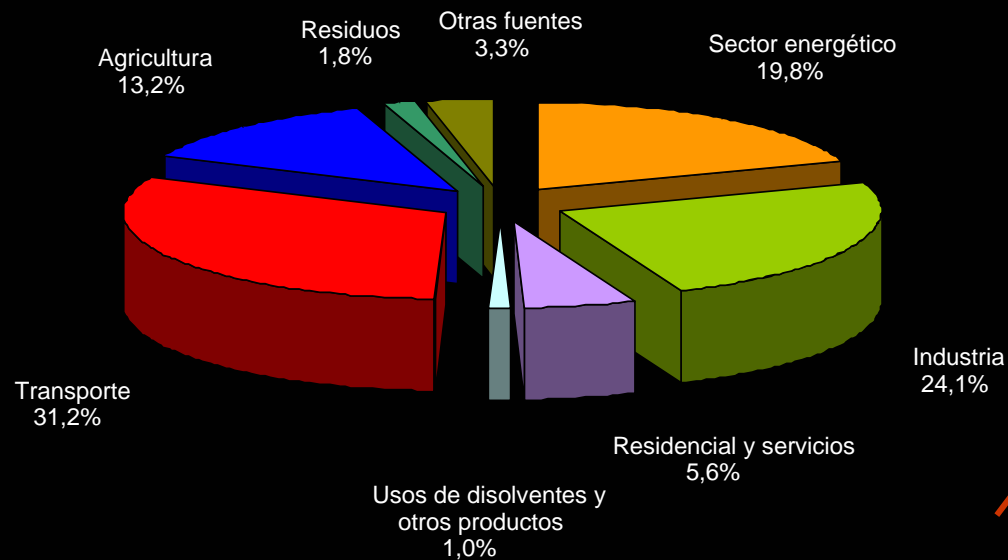
Más de dos millones de toneladas de CO₂-eq son fruto de la generación eléctrica para suministrar a otras Comunidades Autónomas.

Castilla-La Mancha está atravesada por los principales corredores de comunicación, conectando el todo el sur y este peninsular con la capital de España (CN II, III, IV y V). El transporte emite más de 8 millones de toneladas y representa el principal sector emisor de la Región.

Las emisiones son de todos, independientemente del lugar donde se produzcan.

Castilla-La Mancha asume la responsabilidad de todas las emisiones producidas en su territorio.

Emisiones sectoriales totales en Castilla-La Mancha 2006



Durante 2006, se emitieron en Castilla-La Mancha 28 millones de toneladas de carbono.

El 45% de las emisiones se produjeron en las industrias, pero el 55%, unos 15,5 millones de toneladas se emitieron por el transporte, la vivienda, el comercio, los servicios y la agricultura.

El 71% de las emisiones proceden de la transformación de la energía

Políticas de Castilla-La Mancha contra el cambio climático

Desarrollo territorial de las políticas nacionales en base a Estrategias y Planes sectoriales.

Implementación de una estrategia regional contra el cambio climático y planes de acción. Mayor énfasis en emisiones de sectores no regulados por PNA

Coordinación con el Estado en la Comisión Nacional de Coordinación de Políticas de Cambio Climático y el Consejo Nacional del Clima

Creación de la Oficina de Cambio Climático de Castilla-La Mancha

Constitución de la Comisión Regional de Coordinación de Políticas de Cambio Climático

Creación del Centro de Investigación del Fuego (CIFU), del Instituto de Meteorología (METEOCAM) y de la Red de Aerobiología (AEROCAM) de Castilla-La Mancha en colaboración con la UCLM

Plan Nacional de Asignación en Castilla-La Mancha

2005-2007

87 instalaciones afectadas

29,03 millones de toneladas período

9,68 millones de toneladas anuales

70% cumplimiento cuota inicial

2008-2012

93 instalaciones afectadas

46,34 millones de toneladas período

9,27 millones de toneladas anuales

Reducción del 7,9% en 2012 respecto a 2007

Estrategia Regional de Desarrollo Energético 2008-2012 (EDECAM)

Desarrollo de las energías renovables:

- 4.200 Mw eólicos
- 100 Mw fotovoltaicos
- 700 Mw de solar térmica
- 120 Mw de biomasa
- 120 Mw de minihidráulica

Plan de Ahorro y eficiencia energética

Evitar la emisión de 11,9 MTn CO₂-eq 2008-2012

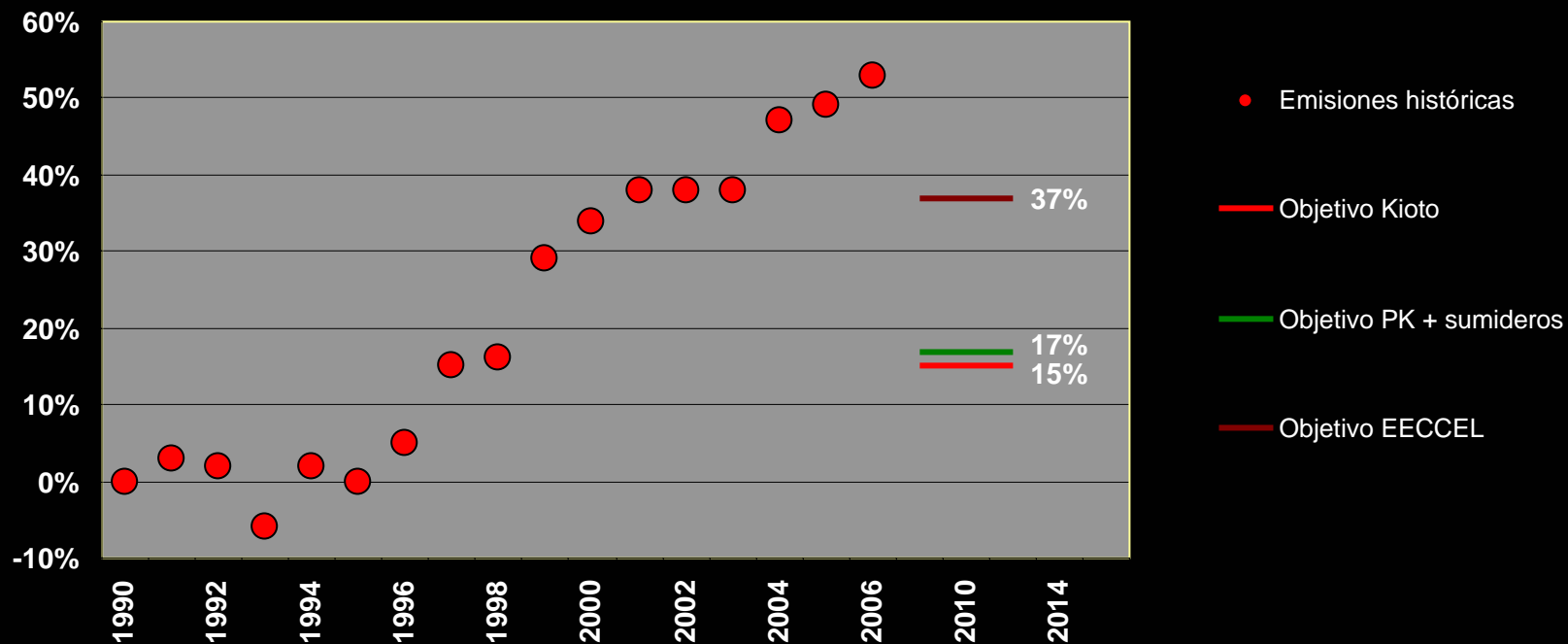
En 2012, consumo eléctrico de Castilla-La Mancha 100% en base a energías renovables

En 2008, primera Comunidad Autónoma de España en producción de energía limpia con 3.772Mw instalados.

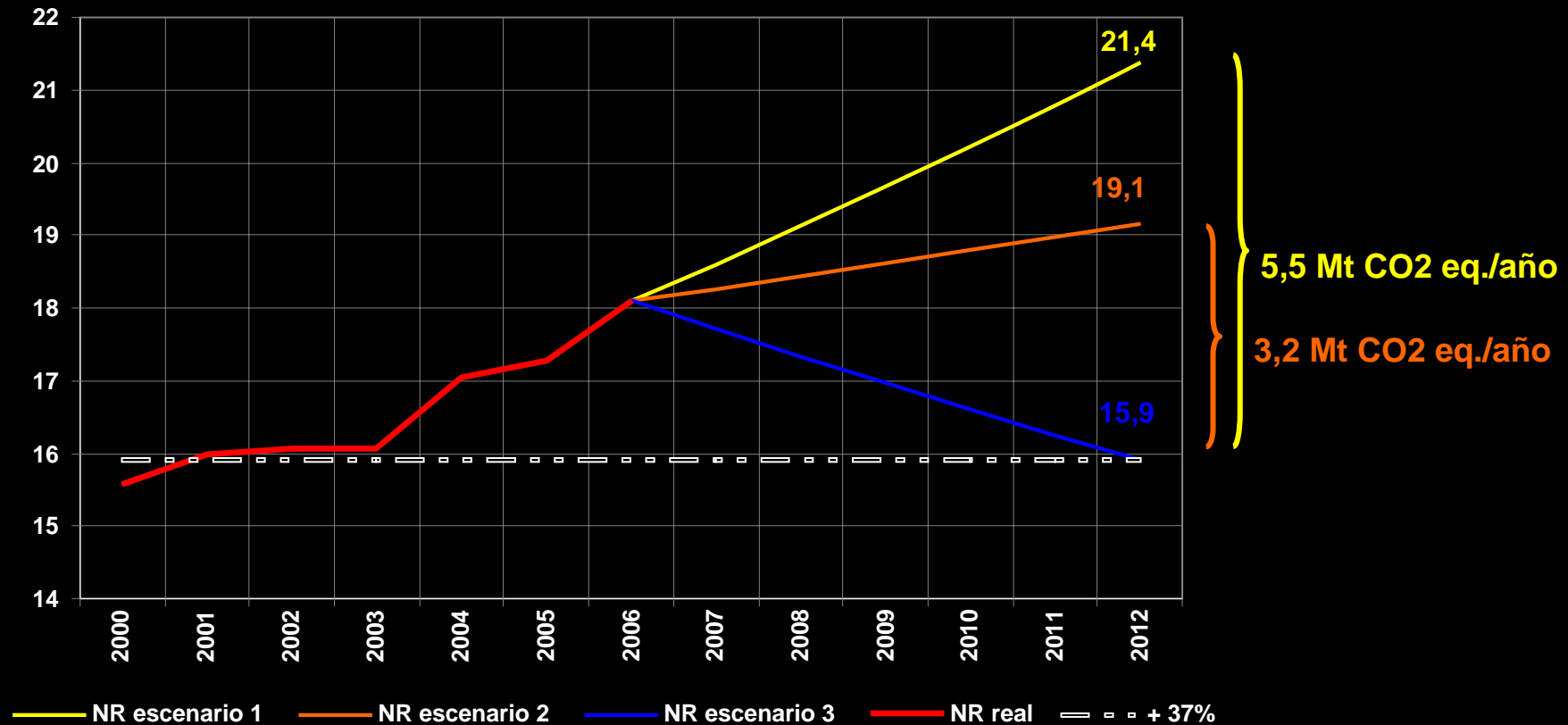


Estrategia Regional de Mitigación y Adaptación frente al Cambio Climático (ERMACC)

Emisiones de GEI y senda de cumplimiento
 Castilla-La Mancha



Estrategia Regional de Mitigación y Adaptación frente al Cambio Climático (ERMACC)



Objetivo: Reducir las emisiones en 3,2 MTn CO2-eq en el horizonte 2012

Estrategia Regional de Mitigación y Adaptación frente al Cambio Climático (ERMACC)

MITIGACIÓN:

- Apoyo a la reducción de emisiones de origen energético e industrial
- Reducción de las emisiones difusas
- Fomento del ahorro, la eficiencia energética y las energías renovables.
- Preservar e incremento de sumideros
- Mejora de la gestión ambiental de procesos

ADAPTACIÓN:

- Turismo
- Sector Agrario
- Sector Forestal
- Sector cinegético y la pesca
- Conservación diversidad biológica
- Espacios protegidos
- Salud y Bienestar Social

GENERAL:

- Generación de modelos climáticos regionalizados
- Investigación e innovación
- Información y participación ciudadana
- Educación ambiental
- Cooperación con otras administraciones

Ordenación del territorio y vivienda

El crecimiento de pueblos y ciudades tiene un efecto directo sobre el uso de la energía: calefacción, agua caliente, transporte, etc.

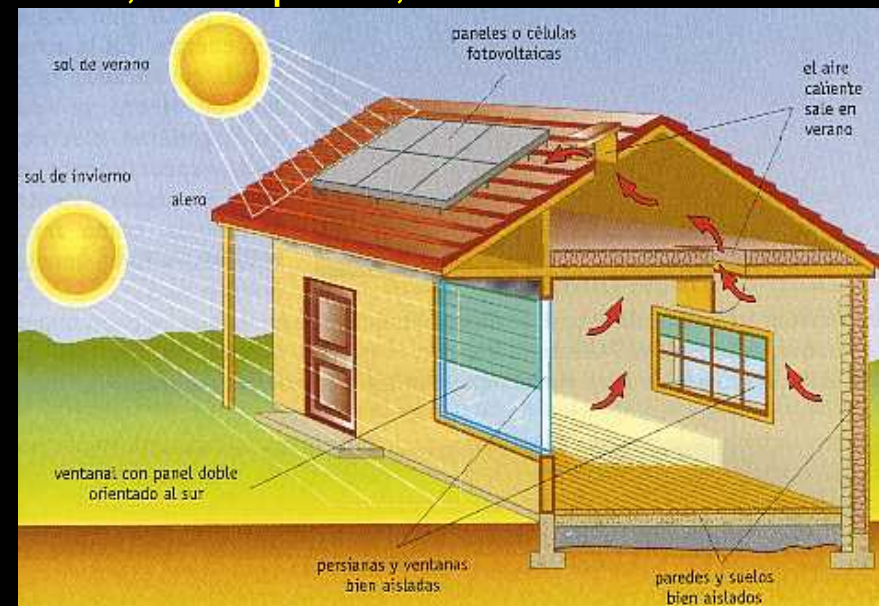
Fomento de la vivienda bioclimática

Recuperación de las construcciones tradicionales

Transporte público, urbano e interurbano. Viajeros y mercancías

Los modelos urbanísticos y de crecimiento de nuestros pueblos y ciudades deben ser sostenibles

La vivienda unifamiliar en urbanización aislada se sitúa en el polo opuesto de la eficiencia energética





Energías renovables para uso doméstico y alumbrado público



Agricultura y ganadería

Aumento de las temperaturas y disminución de las precipitaciones

La temperatura varía por la latitud: $0,6^{\circ}\text{C}$ por cada grado de latitud,
y por la altitud: $0,6^{\circ}\text{C}$ por cada 100 metros

Cambios en la distribución y fenología de los cultivos

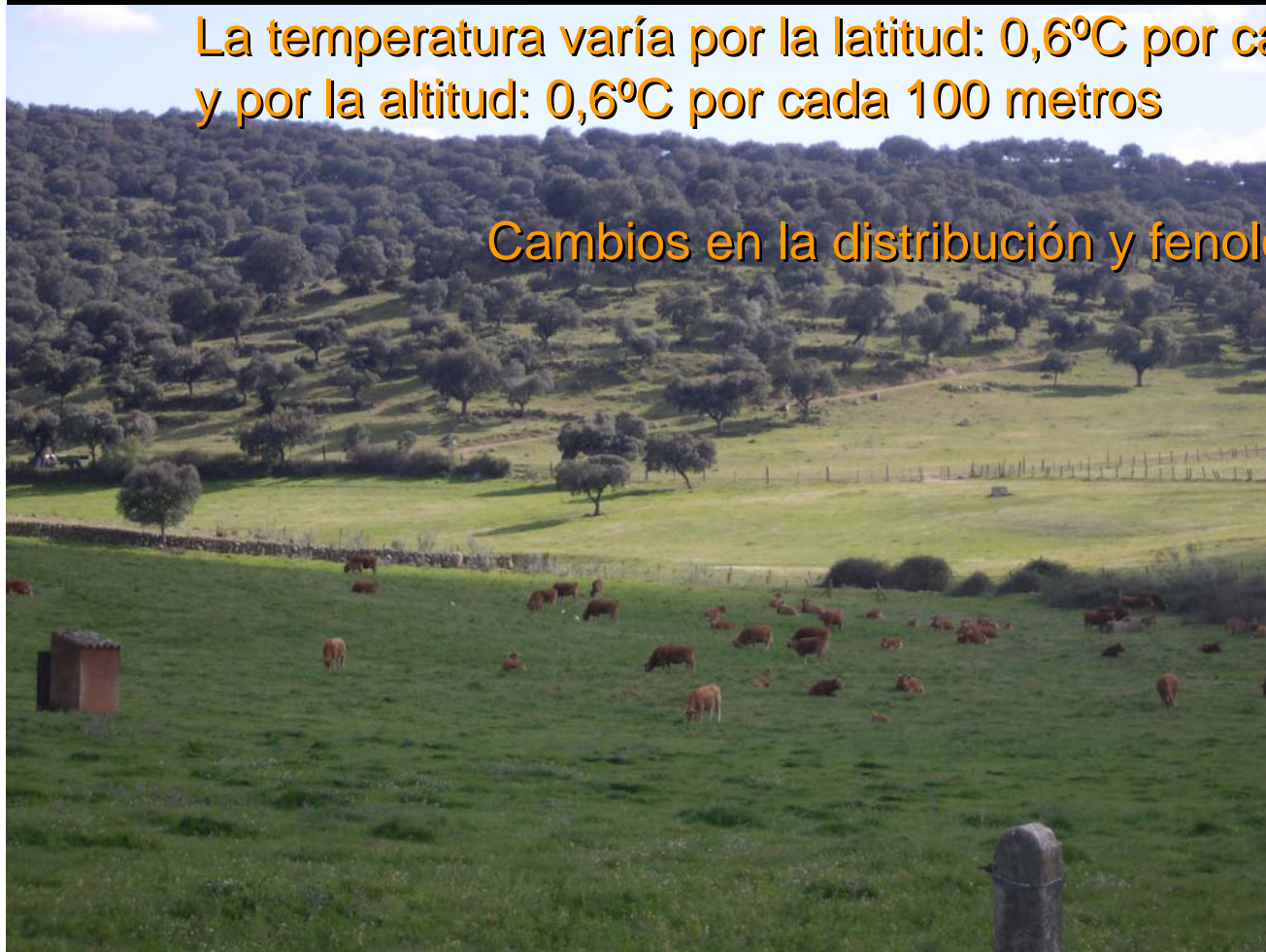
Olivar

Viñedo

Razas autóctonas

Ganadería extensiva

Cultivos energéticos



¿Qué papel cumplen los bosques?

La superficie forestal de Castilla-La Mancha representa el 47% del territorio

Los bosques arbolados castellano-manchegos acumulan más de 300 millones de toneladas de carbono

Nuestras masas arboladas fijan anualmente 12,5 millones de toneladas de carbono

Las altas temperaturas y las sequías prolongadas pueden agravar los riesgos sobre los ecosistemas forestales: incendios, plagas y enfermedades.

Los bosques pueden dejar de fijar carbono y convertirse en emisores netos.



El sector forestal

Defensa contra incendios, plagas y enfermedades

Adaptación de la silvicultura

Fomento de los programas de reforestación

Cultivos forestales para utilización como biomasa



Fomento de la utilización de la madera en la construcción y en la industria

Es necesario cumplir una máxima: debe haber ganancia de superficie forestal.

Turismo

Las zonas de montaña pueden convertirse en un destino turístico de excelencia



Conservación de la diversidad biológica y los espacios naturales protegidos.

Pacto Regional contra el Cambio Climático

Compromiso de legislatura del Presidente José María Barreda. De común acuerdo con agentes sociales, universidades, grupos ecologistas, asociaciones de vecinos y consumidores de Castilla-La Mancha.

Amplio proceso de participación pública.

Decálogo de compromisos.

Creación del Consejo Regional del Clima como órgano de seguimiento y participación pública.

Implementación de la Estrategia Regional de Mitigación y Adaptación al Cambio Climático en coalición con la sociedad castellano-manchega.

Documento de Adhesión.



Castilla-La Mancha

Consejería de Industria, Energía y Medio Ambiente
Oficina de Cambio Climático
c/ Quintanar de la Orden, s/n. 45071 - TOLEDO



**En Castilla-La Mancha
Todos contra el cambio climático**